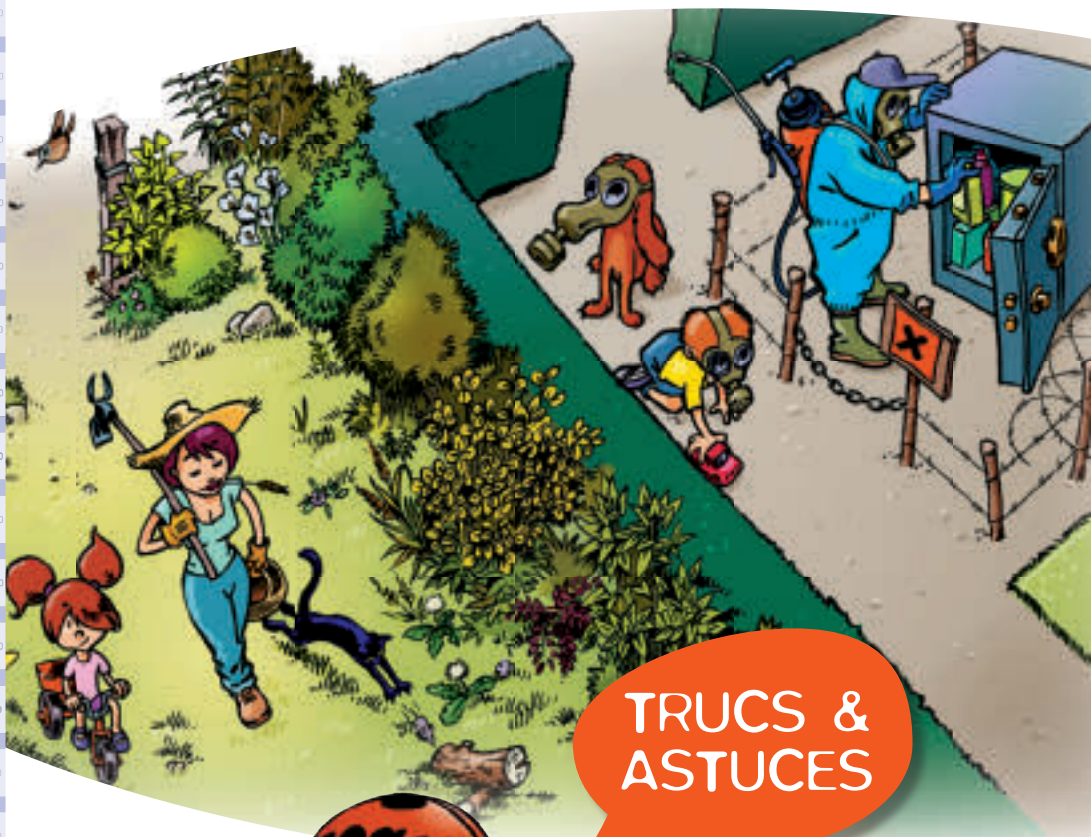


Demain, nos jardins sans pesticides



TRUCS &
ASTUCES



Nos communes s'engagent :

Aujourd'hui, à travers le programme "Vert Demain", les communes souhaitent supprimer l'usage des pesticides sur les espaces publics. Cette opération est animée par le Syndicat mixte du Bassin de l'Or, le Symbo.

À votre tour :

Ce guide vous propose d'adopter des techniques de jardinage plus respectueuses de l'environnement.

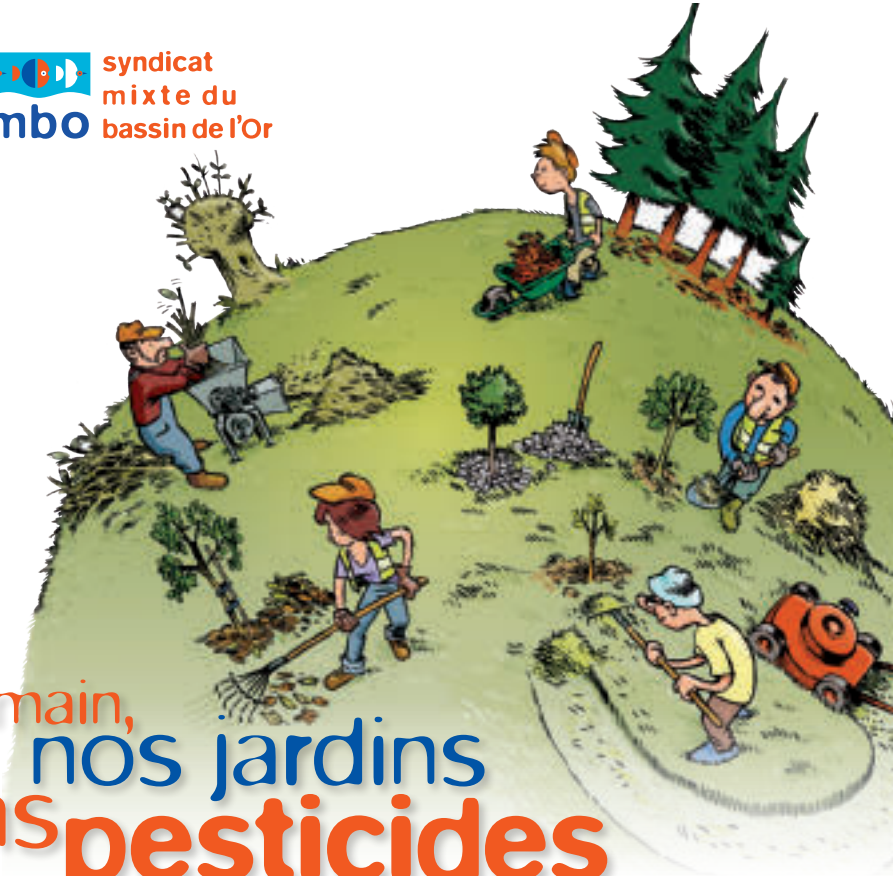


Je suis d'la mauvaise herbe
braves gens, braves gens
c'est pas moi qu'on rumine
et c'est pas moi qu'on met en gerbes
je suis d'la mauvaise herbe
braves gens, braves gens
je pousse en liberté
[...]

et je m'demande
pourquoi, bon dieu
ça vous dérange
que j'vive un peu

LA MAUVAISE HERBE
de Georges Brassens





Demain, nos jardins sans pesticides

Notre eau en danger.....	5
Un pesticide, c'est quoi ?	6
Les pesticides sont partout	7
Les pesticides, un mal pour nous ?	8
Les pesticides, un mal pour l'environnement ?.....	9
Mon jardin est-il malade ?	10
J'installe la biodiversité dans mon jardin	11
La faune utile de mon jardin.....	12
Vous avez dit "mauvaises herbes" ?	13
J'anticipe la venue des "mauvaises herbes"	14
Le sol, un élément clef de la réussite du jardin	15
Je gère mon arrosage	16
Un jardin méditerranéen	17
Je choisis des plantes méditerranéennes	18
Attention aux plantes invasives !	22
Dernier recours, le désherbage	24
Nos communes s'engagent	26



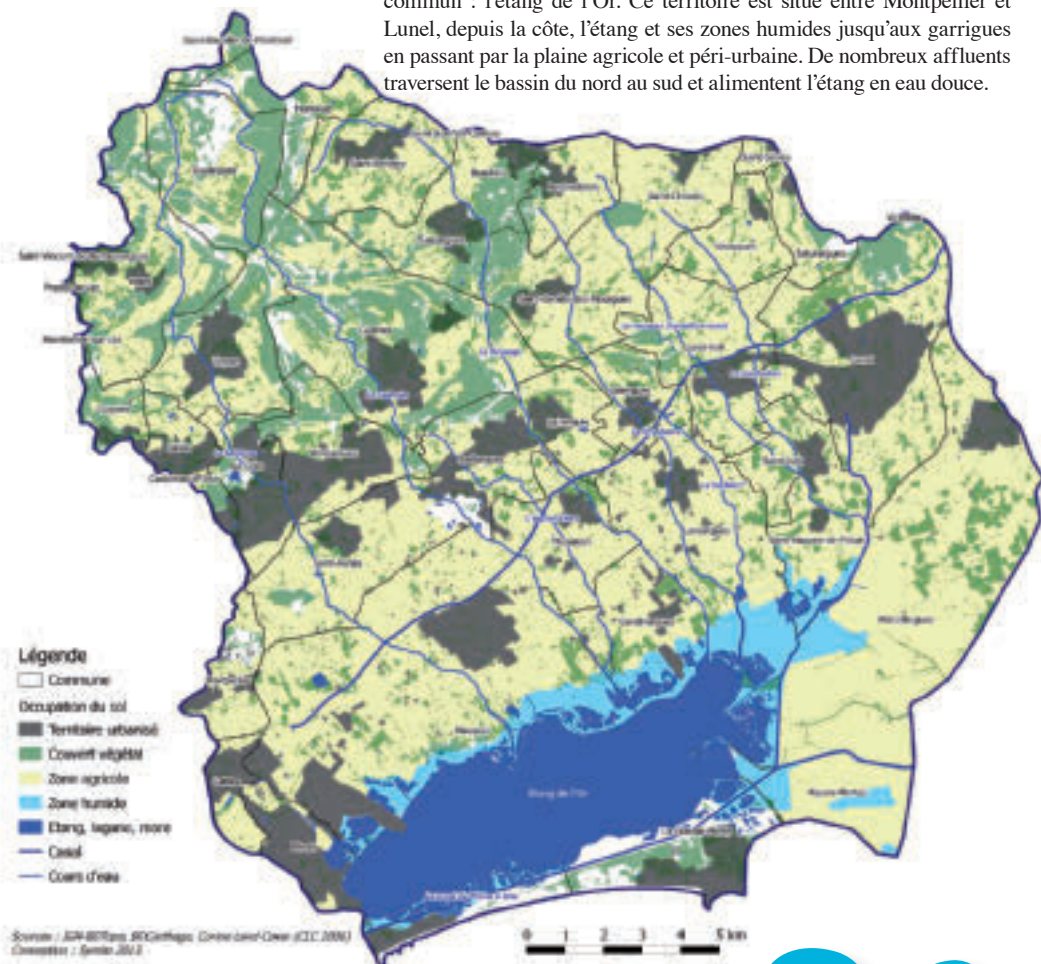
Zéro Pesticide dans nos villes et villages

gestion de l'eau

biodiversité

Le Bassin de l'Or

Il est défini par la zone qui draine l'ensemble de ses eaux vers un exutoire commun : l'étang de l'Or. Ce territoire est situé entre Montpellier et Lunel, depuis la côte, l'étang et ses zones humides jusqu'aux garrigues en passant par la plaine agricole et péri-urbaine. De nombreux affluents traversent le bassin du nord au sud et alimentent l'étang en eau douce.



Carte d'identité :

- une superficie de **410 km²**
- **32** communes
- **4 ensembles** paysagers
- **140 000** habitants permanents
- **250 000** habitants en été
- Une eau et une **biodiversité menacées** par les activités humaines.

Le saviez-vous ?

L'Étang de l'Or et ses zones humides sont reconnus d'importance mondiale au titre de la convention Ramsar. De la qualité de l'eau dépendent des espèces d'intérêt européen telles que la Cistude d'Europe, ainsi que de nombreux oiseaux qui ont besoin de l'étang comme habitat durant une partie de l'année.

La malaïgue, maladie des étangs

Les suivis scientifiques* révèlent une qualité des eaux médiocre de nos lagunes vis-à-vis de l'eutrophisation*, résultats qui s'améliorent grâce à l'investissement des collectivités. Les eaux drainées par nos rivières et canaux provoquent... régulièrement des crises de malaïgues ("mauvaises eaux" en occitan).

*le Réseau de Suivi Lagunaire (RSL) effectue le suivi de la qualité des eaux sur les lagunes du Languedoc-Roussillon.

Les rejets polluants menacent notre eau et nos rivières

Les nappes phréatiques dans lesquelles nous prélevons notre eau sont contaminées par les produits que nous utilisons au quotidien : sur le Bassin de l'Or, huit captages d'eau potable ont été déclarés prioritaires suite à des pollutions liées aux nitrates et aux pesticides. Les rivières puis les lagunes telles que l'Étang de l'Or piègent les polluants toxiques (hydrocarbures, engrais et fertilisants, pesticides, rejets de station d'épuration...). Ces polluants d'origine humaine sont relâchés dans l'eau et menacent l'homme et les organismes aquatiques.



Eutrophisation

Enrichissement excessif du milieu en phosphore et azote issus en partie de l'activité humaine (station d'épuration, agriculture, fertilisant, lessive et jardinage) qui perturbe l'équilibre écologique des lagunes.

TOUS CONCERNÉS !
Vous aussi, mobilisez-vous
pour protéger l'eau

Le saviez-vous ?

En milieu urbain, près de 50 % des produits utilisés atteignent les rivières puis les lagunes par dérive ou mauvaise manipulation !



UN PESTICIDE, C'EST QUOI ?



Cancérogène



Nuisible à l'environnement



Mortel

On parle de produits phytosanitaires

Pesticide : pest= ravageur / cide= exterminer, tuer.

Ce sont des substances chimiques utilisées :

- pour repousser ou tuer des organismes que l'on considère nuisibles (insectes, rongeurs...)
- pour détruire les adventices*

Un pesticide = matière active (glyphosate, diuron...) + adjuvants (surfactants, synergisants...) qui renforcent son efficacité et sont tout aussi nocifs que la matière active elle-même.

Pesticides = plusieurs familles de pesticides : herbicide, fongicide, insecticide, acaricide, rodenticide...



Adventices

Herbes qui poussent spontanément dans nos jardins et sur nos trottoirs et que l'on appelle souvent "mauvaises herbes".

Réglementation

Seuls les produits portant la mention EAJ (emploi autorisé dans les jardins) sont autorisés dans nos jardins.

N'utilisez pas les produits obtenus auprès d'agriculteurs, d'arboriculteurs, de viticulteurs ou autres.
ILS NE SONT PAS ADAPTÉS AUX JARDINS !



Le saviez-vous ?

LA FRANCE SUR LE PODIUM

Avec 75 000 tonnes de pesticides par an, nous sommes le **1^{er} consommateur** en Europe et le **3^{ème}** au niveau mondial !
Les pesticides font partie de notre quotidien.

Commençons par changer nos habitudes et arrêtons de penser que les pesticides sont indispensables !

LES PESTICIDES SONT PARTOUT

Dans nos maisons

- On les utilise l'été pour exterminer les moustiques dans la chambre et les fourmis dans la cuisine.
- L'hiver pour se débarrasser des araignées.
- Dans le garage contre les rongeurs qui grignotent nos cartons.
- Dans la salle de bain contre les poux.
- Sur nos animaux contre les puces.



Dans nos jardins

- Pour détruire les pucerons des rosiers.
- Pour éloigner les limaces des salades.
- Pour tuer les "mauvaises herbes" dans la pelouse, les allées et sur la terrasse.



Dans nos aliments

50 % des fruits et légumes vendus contiennent des résidus de pesticides dont 5 sont classés cancérogènes, mutagènes, ou perturbant le système hormonal.

Le saviez-vous ?

"PESTICIDES PASSIFS"

Si votre commune, vos voisins ou vos amis utilisent des pesticides, sans le vouloir vous êtes exposés à ces produits.

Dans les rues de la ville

- Pour nettoyer les caniveaux.
- Pour se débarrasser des "mauvaises herbes" dans la pelouse et sur les trottoirs.
- Pour nettoyer les espaces verts.
- Pour tuer les chenilles dans les arbres.

LES PESTICIDES, UN MAL POUR NOUS ?



Stérilité

Des études ont révélé que les pesticides sont impliqués dans la baisse de fertilité. Cela entraîne des difficultés pour avoir des enfants et génère des malformations chez le nouveau-né.

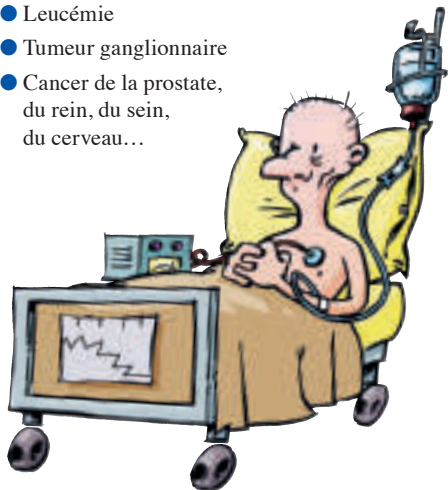
Effet neurologique

Une faible exposition aux pesticides augmente de **70 %** le risque de développer des troubles neurologiques tels que les maladies de Parkinson et d'Alzheimer.

Cancers et pesticides

Il a été clairement établi que les pesticides ont une responsabilité majeure dans plusieurs cas de cancer :

- Leucémie
- Tumeur ganglionnaire
- Cancer de la prostate, du rein, du sein, du cerveau...



Le saviez-vous ?

- 92** matières actives sont classées cancérogènes !
- 27** fois plus de risque d'infertilité pour les femmes !
- 20 %** des cancers seraient liés aux produits chimiques diffusés dans l'environnement !
- 14 %** des cas de couples qui ont des difficultés à concevoir peuvent être liés aux pesticides !



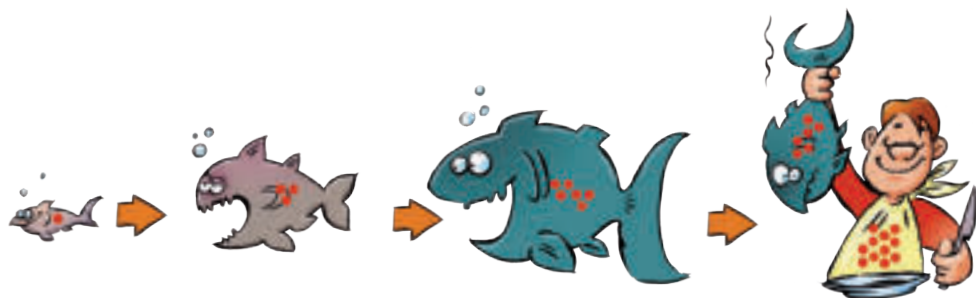
Et chez l'enfant ?

Le simple fait que les parents aient été exposés au moment de sa conception suffit à mettre l'enfant en danger !

Le sang, le liquide amniotique et le lait maternel peuvent être contaminés par des pesticides.

Une exposition occasionnelle et passive (sans utiliser soi-même le produit) suffit à accroître ces risques.

UN MAL POUR L'ENVIRONNEMENT ?



Papillons, hirondelles, abeilles...

Beaucoup d'animaux qui visitent nos jardins se font de plus en plus rares. Les produits que nous utilisons en sont l'une des causes.

Oiseaux

Les pesticides rendent les coquilles des œufs plus molles et l'on observe une augmentation de la mortalité des jeunes. Certains pesticides peuvent agir comme un poison pour les adultes et décimer des colonies entières.



Et dans les milieux aquatiques ?

Baisse de fertilité chez les amphibiens et malformations des têtards.

Régression des herbiers, qui servent de gîte et de nurserie à de nombreux poissons.

Quelques chiffres clés

50 % des eaux du bassin versant Rhône Méditerranée et Corse sont contaminés par les pesticides !

30 ans après son interdiction, on retrouve encore du DDT, un insecticide autrefois utilisé contre les moustiques, dans les lagunes !



Le saviez-vous ?

Avec les pesticides, en luttant contre...

- **les adventices** : on détruit les plantes qui contribuent à produire l'oxygène que l'on respire.
- **les insectes ravageurs** : on détruit ceux que nous aimons observer (coccinelles, libellules, papillons...)
- **de petits rongeurs** : on tue d'autres animaux qui nous sont bien utiles (hérissons, lézards, rapaces...)

C'est tout l'écosystème qui est touché.

MON JARDIN EST-IL MALADE ?



Idées reçues

Il y a des insectes dans mon jardin, mon jardin est malade ?

Bien au contraire, si votre jardin est visité c'est qu'il fait bon y vivre. Toute présence est synonyme de dynamique et de biodiversité.

Des herbes poussent entre mes plantations, mon jardin est malade ?

C'est le signe que votre jardin est vivant, ces herbes sont, la plupart du temps, inoffensives pour vos plantations. Les excès de fertilisant, d'engrais sont souvent propices au développement des nuisibles. Soyez vigilant. Si des adventices poussent, c'est que votre sol est assez riche : pas besoin d'ajouter d'engrais !

En pleine été, par forte sécheresse, mes plantes perdent leurs feuilles !

C'est normal : pour limiter l'évapotranspiration elles réduisent leur feuillage et se mettent au repos jusqu'au printemps suivant.

J'ai installé des plantes dans mon jardin et au bout d'un an elles n'ont toujours pas poussé !

C'est normal : les premières années, c'est sous terre que la croissance est remarquable. Vos plantes vont développer de grandes racines qui vont chercher l'eau en profondeur.



Mieux vaut prévenir que guérir !

Pour les plantes, on parle de méthodes prophylactiques. Retenez juste que la prophylaxie pour le jardin, c'est comme l'hygiène de vie pour le jardinier : on a moins de chance d'être malade !

Laissons un espace sauvage et diversifié (haies, prairies fleuries...) dans un coin du jardin, ce qui favorisera les insectes utiles (p.11 à p.13).

Installons un paillage dès la plantation. Il pourra être retiré une fois que les plantes auront bien recouvert le sol (p.14)

Améliorons la qualité du sol en l'aérant et le décompactant quelques temps avant la plantation (p.15)

L'eau est une ressource précieuse dans notre région. Adoptons un arrosage modéré et efficace (p.16)

Choisissons des plantes locales : elles seront adaptées au milieu et se feront moins attaquer (p.17 et p.18)

Bannissons les plantes envahissantes de votre jardin. Elles mettent en péril nos autres plantations mais aussi les milieux naturels proches ! (p.22)

J'INSTALLE LA BIODIVERSITÉ DANS MON JARDIN

L'équilibre biologique

Dans la nature, la faune et la flore saine sont bien armées pour vivre. Aussi bien les plantes que les insectes agissent les uns sur les autres.

**C'est l'équilibre biologique !
Il faut recréer cette harmonie dans nos jardins !**

Avant tout, pour créer de la biodiversité, il faut laisser se rétablir l'équilibre, ne plus apporter ni d'engrais ni de pesticides.

Nous pouvons aider cette diversité en installant une prairie fleurie qui offrira le gîte et le couvert à de nombreux insectes auxiliaires* qui nous aideront à combattre des insectes moins commodes.

BON PLAN

Les
capucines



attirent les pucerons pour qu'ils laissent tranquilles vos plantations et servent de gîte pour les coccinelles.

La Véronique attire les papillons, bien utiles pour polliniser les plantes et perpétuer la floraison d'une année à une autre. 80 % des plantes à fleurs ont besoin des animaux pour se reproduire.



Que faire ?

Afin de préserver la biodiversité animale, installez des nichoirs, des végétaux à bois creux, des tas de bois sec ou de pierres et des haies qui serviront d'abris.

Dans la prairie

Pour une prairie fleurie naturelle, réservons un coin de votre jardin pour accueillir une flore spontanée sauvage. Elle offrira un abri pour que les auxiliaires restent dans le jardin toute l'année.



Faune auxiliaire

Ce sont des animaux dits utiles pour le jardin. Ils se nourrissent des ravageurs, participent à la reproduction des plantes et aident à rendre le sol plus fertile en décomposant la matière organique.



Une prairie fleurie



La guerre ! Quelles guerres ?

Dans la nature, les plantes se défendent très bien en cas d'attaque.

- **Les larves de coccinelles et les chrysope**s vont dévorer les pucerons. Chaque larve mange entre 20 et 60 pucerons par jour et les adultes jusqu'à 150 par jour !
- **Les hérissons** sont utiles contre les limaces, les chenilles...
- **Les oiseaux** se nourrissent d'insectes et de chenilles. Pour les protéger : aménageons des abris et laissons les chanter.
- **Les reptiles** se nourrissent d'insectes, de limaces et de chenilles. Pour les protéger : aménageons un tas de pierre pour les abriter.
- **Certaines petites guêpes** (Aphidius) parasitent les pucerons, les chenilles... en pondant dans les adultes ! D'autres, plus grosses, se nourrissent de nombreux insectes en vol, comme les mouches.
- **Les larves de Cecydomyies** (ressemblant aux moustiques) s'attaquent aux cochenilles, aux aleurodes et aux acariens... mais pas aux humains !
- **Les odonates (libellules)** chassent les mouches et les moustiques.



La lutte naturelle

- **Le persil** près des rosiers les protégera contre les pucerons.
- **L'absinthe** attire très tôt les pucerons, ainsi les coccinelles s'en nourrissent et restent là pour le printemps quand nous en avons vraiment besoin.
- **La lavande** repousse les fourmis.
- **L'ail** est un répulsif contre l'oïdium du rosier (champignons qui donnent des tâches blanches sur les feuilles).



Abandonnons les aérosols et préférons les moustiquaires aux fenêtres !



VOUS AVEZ DIT “MAUVAISES HERBES” ?

Pourquoi mauvaises ?

Nous passons plus de temps à nous débarrasser des “mauvaises herbes” qu’à nous délasser dans le jardin.

- Le mouron et les trèfles sont de véritables engrais verts !
- Les ronces, les cirses, la silène fournissent du nectar aux papillons ;
- Le pissenlit, le chénopode et l’ortie attirent les insectes utiles.

De la tolérance !

Finalement ces plantes ne sont pas si mauvaises, acceptons les adventices dans notre jardin.



BON PLAN

Le purin de consoude est un bon fertilisant.

La décoction de prêle protège les plantes contre les champignons.

Le purin d’ortie permet de lutter contre les insectes nuisibles.

Le saviez-vous ?

Les adventices sont de véritables indicateurs pour nos jardins. Avant de planter ou de fertiliser, observons-les :

- Mouron des oiseaux, ortie, chénopode, lamier pourpre, pissenlit, liseron, amarante, morelle noire, laitron et rumex : les plantes nous indiquent que notre sol est riche en azote. Pas la peine d’en rajouter.
- La sagine, le plantain, la prêle, les renoncules et la potentille rampante sont caractéristiques d’un sol humide, mal drainé et (ou) compacté. Avant tout, aérons le sol et décompactons !



J'ANTICIPE LA VENUE DES "MAUVAISES HERBES"

Au lieu de passer du temps à désherber, soyons prévenant et anticipons ! Pour empêcher les herbes non désirées de pousser, il suffit de les priver de leurs espaces et de la lumière dont elles ont besoin. Les paillages sont une excellente solution.

De nombreux paillages...

- **Des minéraux** : la pouzzolane, le gravier, les galets...
- **Des organiques** : les coques de cacao, les fibres naturelles, l'écorce de pin, les copeaux de bois...



Des galets



De la paille



Des copeaux de bois



Des paillettes de chanvre

Le saviez-vous ?

La récupération des tontes de pelouses, des broyats d'élagage ou des feuilles mortes séchées est une technique de paillage permettant de valoriser les déchets verts du jardin. Ainsi, nous faisons une économie sur l'achat d'un paillage et nous créons un cycle où rien n'est perdu !



De nombreux avantages...

- Ils empêchent la pousse des "mauvaises herbes".
- Ils limitent l'évapotranspiration.
- Ils constituent un milieu de vie pour les insectes auxiliaires.
- Ils limitent l'arrosage en gardant le sol humide.
- Certains vont même enrichir le sol comme un amendement organique.

De préférence, choisissons ceux à base de végétaux. Le grand choix, de texture, de forme, de taille et de couleur, permet d'ajouter une touche esthétique et de soigner les finitions du jardin d'ornement.

LE SOL, ÉLÉMENT CLEF DE LA RÉUSSITE DU JARDIN



Le saviez-vous ?

Durant les premiers mois la plante pousse peu, mais c'est le système racinaire qui se développe profitant d'une terre encore chaude et des pluies d'hiver.

Regardons en garrigue, vous voyez de la bonne terre ou du terreau ? Non !

Il ne reste que des cailloux et la roche mère (sol brut). C'est tout ce qu'aime une plante méditerranéenne : un sol pauvre et bien drainé !

Surélevons nos massifs à l'aide de la terre trouvée sur place mais surtout, ne cherchons pas à nous débarrasser des pierres et des graviers : ils sont les éléments essentiels d'un bon drainage permettant à l'eau de bien circuler.

Quand planter ?

Planter en automne avant les pluies. C'est le cycle naturel des plantes : elles vont se développer jusqu'au printemps puis se mettront au repos durant l'été.

Pas besoin d'apport de fertilisants ou d'engrais pour fortifier la végétation. Au contraire, laissons la plante s'installer seule : elle en sortira encore plus résistante.



JE GÈRE MON ARROSAGE

La sécheresse : une alliée ?

On croit que la sécheresse est nuisible aux plantes. Pourtant la diversité est plus importante dans les régions méditerranéennes, soumises à de fortes sécheresses.

Quand arroser ?

L'arrosage sera nécessaire les 2 ou 3 premières années après la plantation. Pour abandonner l'arrosage, habituons nos plantes à la sécheresse :

- Arrosons abondamment mais peu souvent (toutes les 2 à 3 semaines). Cela permettra à l'eau de s'infiltrer, ce qui forcera les racines à descendre en profondeur.
- Aménageons une cuvette aux pieds de nos plantes pour l'arrosage.
- Arrosons tôt le matin pour limiter la transpiration des plantes et évitons de mouiller les feuilles, ce qui réduit le risque de maladies.

Bien souvent l'arrosage sera bénéfique aux adventices et favorisera les maladies.

N'arrosons pas quand le sol est encore humide, il n'en a pas besoin.

Le saviez-vous ?

La Méditerranée accueille **60 % de la flore française**. Rien que dans l'Hérault, on trouve plus de **2000 espèces**.



Le saviez-vous ?

Bien souvent, une plante adaptée se satisfait de la seule eau qui tombe durant l'hiver pour survivre tout l'été !

L'eau de pluie, tout simplement

Même si nous n'avons pas la chance d'avoir le même climat que dans le nord, toute eau qui tombe est bonne à récupérer.

- Installons des récupérateurs d'eau de pluie sous les toitures.

L'eau de pluie constitue un élément nutritif pour nos plantes, elle remplacera les engrais et autres fertilisants que nous n'apporterons plus.

UN JARDIN MÉDITERRANÉEN

Nos jardins sont au cœur d'un environnement riche et diversifié. Cette biodiversité est adaptée afin de se défendre seule contre la rudesse de notre climat. C'est un parfait exemple pour nos jardins !

Un climat particulier...

- Des étés chauds longs et très secs
- Des hivers doux accompagnés de pluies intenses
- Un sol lourd et calcaire
- Des embruns salés.

... avec ses atouts

Les pluies hivernales apportent l'eau nécessaire pour que les plantes méditerranéennes se préparent à supporter un été sec.

Les étés chauds permettent aux plantes de se reposer pour se remettre de leur croissance printanière.

Des plantes adaptées...

Certaines plantes vivent très bien sous notre climat et résistent au manque d'eau, à la salinité et aux fortes chaleurs.



Le saviez-vous ?

Une technologie de pointe pour résister à la sécheresse :

double système racinaire, feuilles épaisses et brillantes, activité réduite en été, plantes à feuilles caduques¹ en été, feuillage poilu pour capter l'humidité de l'air, réserve en eau, feuillage transformé en épines...

¹Qui perd ses feuilles une partie de l'année.

Ces espèces — **spécialisées** — ont peu de parasites connus dans leur milieu naturel. Dans nos jardins, elles se feront moins attaquer, nécessiteront moins d'entretien et moins d'arrosage.



JE CHOISIS DES PLANTES MÉDITERRANÉENNES

Pour un peu d'ombrage dans le jardin...



Micocoulier (*Celtis australis L.*)



Erable de Montpellier (*Acer monspessulanum*)



Chêne vert (*Quercus ilex L.*)

AUTRES ARBRES MÉDITERRANÉENS : Olivier, Frêne, Saule (zones humides), Arbre de Judée, Figuier.

Pour une haie qui dure sans grand entretien...



Laurier tin (*Viburnum tinus L.*)



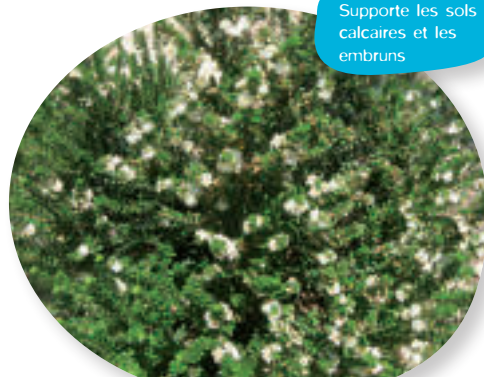
Pistachier (*Pistacia vera*)



Tamaris de France (*Tamarix gallica L.*)

Myrte commune (*Myrtus communis*)

Supporte les sols calcaires et les embruns



AUTRES PLANTES : Genévrier, Laurier rose, Sureau noir.

ERRANÉENNES

Mi-ombre, résiste
au piétinement

Pour couvrir le sol...



Frankénie (*Frankenia laevis*)



Dichondra rampant (*Dichondra repens*)

Trèfles ou chiendent en mélange dans une pelouse,
sedum acre (rocaïlle, sols pauvres).

Pour créer vos massifs fleuris...



Coronille glauque



Sauges (sauge de Jérusalem, en jaune)



Cistes (*C. purpureus*, *C. salviifolius*, *C. albidus*)



AUTRES PLANTES : Eglantier commun
(*Rosa canina L.*).

JE CHOISIS DES PLANTES MÉDIT

Pour des massifs sur rocaille...



Sénéçon de France (*Senecio gallicus* Vill.)



Euphorbe (*Euphorbia* L.)



Immortelle commune (*Helichrysum italicum*)



Cinéraire maritime (*Senecio cineraria*)



Giroflée vivace (*Erysimum 'Bowles m Mauve'*)



Achillées (*Achillea millefolium*)

AUTRES PLANTES POUR VOS MASSIFS :
Bruyères, Lavandes, Vervènes, Artemisia, Pavot
jaune, Iris nain, Thym commun, Romarin.

Pour vos murs et talus...

ERRANÉENNES



Clematis odorante (*Clematis flammula*)



Rosier Bank's



Valériane (*Centranthus ruber*)



Pour un choix plus vaste...



Une liste d'espèces locales est proposée et régulièrement mise à jour sur le site du Symbo www.etang-de-l-or.com

Le Symbo travaille en relation avec le CBN (Conservatoire Botanique National) ainsi que le CAUE (Conseil d'Architecture, d'Urbanisme et de l'Environnement) de l'Hérault pour ces questions de plantes méditerranéennes.

AUTRES ESSENCES : Figuiers, Jasmins, Bignonnes, Glycines.

ATTENTION AUX PLANTES INVASIVES !

Des plantes envahissantes !

- Certaines plantes exotiques sont de **véritables plaies** pour nos jardins et pour le milieu naturel.
- **Très compétitives et résistantes**, elles sont de véritables envahisseurs.
- Ces plantes **prennent la place de nos espèces locales** et contribuent à modifier l'équilibre biologique.
- La plupart du temps, elles ont été introduites dans nos jardins d'ornement avant d'envahir le milieu naturel.
- A l'image de la liste d'espèces locales conseillées dans les pages précédentes, il existe une liste d'espèces à proscrire à la plantation sur le Bassin de l'Or.



La lippia (*Phyla filiformis*)

Herbe de la pampa (*Cortaderia selloana*)



Aujourd'hui, **la jussie a envahi un grand nombre de nos milieux naturels** : des programmes de lutte doivent être mis en place pour lutter contre cette espèce. Elle est désormais interdite à la commercialisation.

Évitons de reproduire cette erreur : adoptons le principe de précaution, ne plantons pas ces plantes exotiques !



Faux Vernis du Japon (*Ailanthus altissima*)



Sèneçon en arbre (*Baccharis halimifolia*)



Griffes de sorcière (*Carpobrotus acinaciformis*)



Figuier de Barbarie (*Opuntia stricta*)



Renseignez-vous !

Pour plus d'informations,
consultez le site du Symbo :

www.etang-de-l-or.com/especes_envahissantes.htm

Autres organismes engagés contre les plantes invasives :
Conservatoire Botanique National :

www.invmed.fr

Fédération Régionale de Défense contre les Organismes
Nuisibles Languedoc-Roussillon :

www.fredonlr.com

DERNIER RECOURS, LE DÉSHERBAGE

Si finalement les adventices deviennent intolérables dans nos jardins, prenons au moins le temps de désherber proprement.

N'utilisons plus les pesticides qui répondent au "mal" par le mal.

Arrêter le chimique

Trop dangereux pour l'environnement, pour nous, pour nos enfants, il est aussi très contraignant :

- Besoin de choisir le bon produit parmi toute une gamme.
- Besoin de le stocker dans une pièce aérée à l'abri des enfants...
- Besoin d'avoir un pulvérisateur réservé à cet effet.
- Besoin d'effectuer un dosage pour mélanger la substance.
- Besoin d'avoir un équipement efficace : masque, gants...
- Besoin d'avoir une météo optimale : pas de pluie, pas de vent.



Le saviez-vous ?

Parfois un piétinement régulier limite la pousse en hauteur (accès au garage, allées de jardin...)

Rien ne sert de désherber, il faut marcher à point !



Désherbage thermique

Cette technique permet de détruire les adventices en brûlant la partie aérienne des jeunes plantes.

À l'aide d'un désherbeur thermique à gaz, acheté dans le commerce, désherbons nos terrasses, nos allées. Cette technique est à utiliser avec précaution et nécessite une bonne documentation auprès de votre fournisseur.

Par exemple, **n'utilisez pas la flamme près de la baie vitrée, et sous les pins en plein été.** Stockez le gaz à l'abri de toute source de chaleur.

Désherbage manuel

C'est le meilleur moment du jardinage ! Il vous permet de passer du temps dans le jardin, d'observer, d'écouter, de voir grandir vos plantes.

En passant du temps auprès de vos plantes, vous détectez rapidement les petits soucis et pourrez y remédier. **Avantage :**

- Economique.
- Très ciblé (ne détruit que la plante voulue)
- Très écologique (pas de pesticides, pas de gaz, pas d'eau)

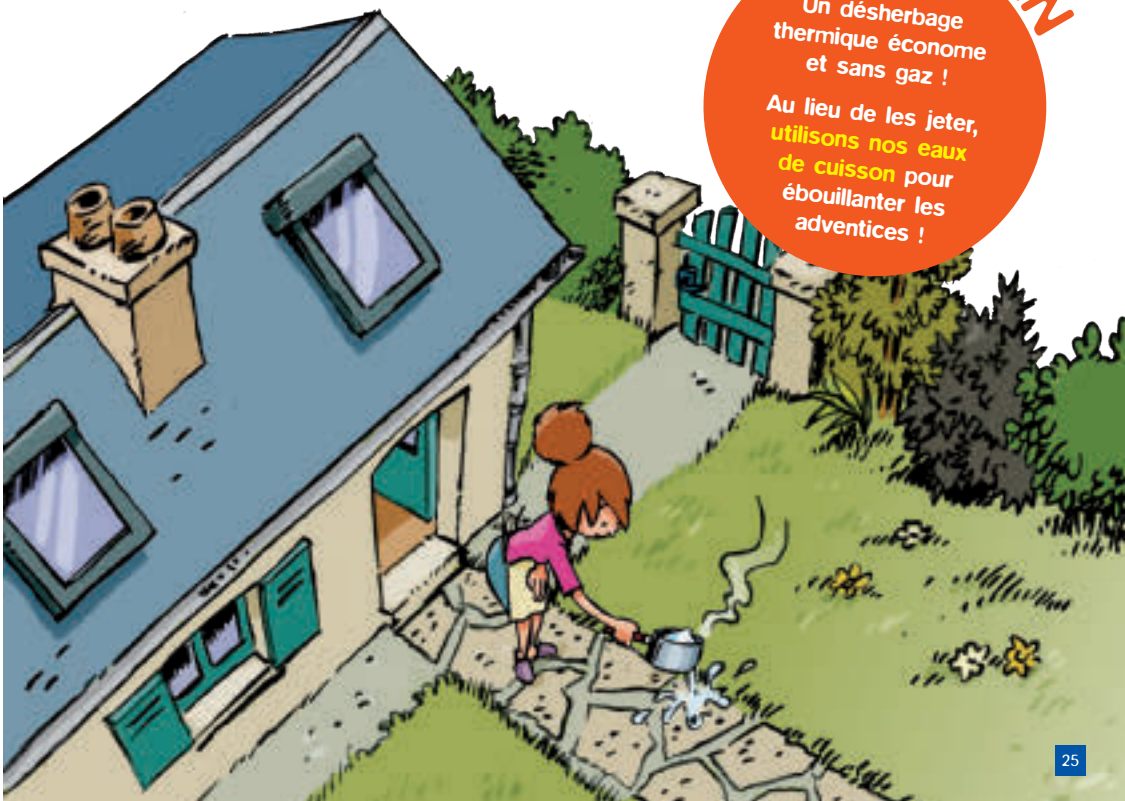
Equipez-vous d'un outil tranchant (couteau à désherber, binette, sarcloir...). Soyez vigilant et agissez dès la pousse des plantes. Récupérez-les pour faire des purins, des décoctions qui serviront pour lutter contre certaines maladies.



BON PLAN

Un désherbage thermique économe et sans gaz !

Au lieu de les jeter, utilisons nos eaux de cuisson pour ébouillanter les adventices !



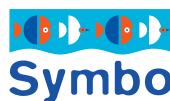
NOS COMMUNES S'ENGAGENT !

- Les collectivités du Bassin de l'Or s'engagent dans le programme **"Vert Demain"** dans une démarche de protection de l'eau. Elles ont toutes **pour objectif de réduire l'utilisation des pesticides et engrais** afin de préserver la santé de leurs habitants, de leurs agents et des écosystèmes.
- De nombreuses communes ont déjà réalisé un diagnostic de leurs pratiques et la définition d'un nouveau plan de gestion de leurs espaces verts. La réduction de l'utilisation des pesticides s'échelonne souvent sur plusieurs années, avec l'objectif d'atteindre le **"Zéro pesticide"**. Du nouveau matériel et de nouvelles pratiques de désherbages seront mis en oeuvre sur les communes.
- La qualité de l'eau potable est **un enjeu important pour les collectivités du Bassin de l'Or**. Afin de protéger les captages voisins, les communes de Mauguio, Lansargues, Saint-Aunès, Candillargues, Mudaison et Valergues, puis Vêrargues et de Saint-Christol, se sont engagés dans ce programme "Vert Demain" sous l'impulsion de Pays de l'Or Agglomération ainsi que du Symbo. Ces communes se préparent à mettre en oeuvre leur nouveau **plan de désherbage sur 2013-2014**.
- En 2013, de nouvelles communes ont affirmé leur intérêt pour la réduction des pesticides et engrais dans leurs pratiques de gestion des espaces verts. Certaines sont désormais prêtes à s'engager avec le Symbo dans le programme "Vert Demain", pour améliorer leur plan de gestion voire pour valider de bonnes pratiques préexistantes.



NOS SOURCES

Cette brochure a été adaptée par le Sympo dans le cadre de l'opération "Vert Demain", un programme d'accompagnement des services municipaux vers une gestion raisonnée des espaces communaux (limitation des pesticides, choix de plantes adaptées et économie d'arrosage). Un programme de sensibilisation des particuliers au jardinage écologique et aux bonnes pratiques de désherbage est aussi développé.



syndicat mixte du bassin de l'Or

Pour toutes informations :
Syndicat Mixte du Bassin de l'Or
130, chemin des Merles
34 400 Lunel
secretariat@sympo.fr
04 67 22 00 20
www.etang-de-l-or.com



Pesticides

- Pesticides, une atteinte grave à la santé et à l'environnement (Loiret Nature Environnement) : www.loiret-nature-environnement.org
- Agence de l'Eau Rhône Méditerranée & Corse 2008 : www.eaurmc.fr
- Ministère de la santé : www.sante.gouv.fr (Plan National Santé Environnement)

Techniques de jardinage

- Jardiner sans pesticides, la pratique des méthodes bio au potager (CIVAM du Gard) : www.civamgard.fr
- Pour un jardin sans arrosage (Olivier Filippi) : www.jardin-sec.com
- Pesticides, Comment s'en passer ? www.jardiniersdefrance.com
- Les alliés du jardinier (LNE) : www.loiret-nature-environnement.org
- Terre vivante : www.terrevivante.org

Plantes méditerranéennes

- Quels végétaux pour l'Hérault ? (CAUE) : <http://herault.caue-lr.org>
- Expert botanique du conservatoire des espaces naturels (CEN-LR) : www.cenlr.org

Illustrations

- Dominique Charron, le Toit à Vaches, avec l'aimable autorisation du Loiret Nature Environnement.

Mise en page

- Original : desdemains.fr
Réédition : conceptpub.fr

Réalisation

- Siel : www.siel-lagune.org

Des gestes simples

gestion de l'eau

biodiversité

pour réduire l'usage des pesticides

- Le Symbo a pour ambition d'étendre son programme à **toutes les communes** de son territoire d'intervention.
- Parce que les choix qui sont faits nous concernent tous, **soutenons nos communes** dans les démarches de réduction des produits phytosanitaires pour l'entretien des espaces publics.
- Renseignons-nous sur **les pratiques** de notre commune.
- Parlons-en autour de nous et **persuadons nos amis et nos voisins**.
- Parce que les agents de nos communes ne peuvent pas être partout, devant chez nous, **dés herbons nous-mêmes sans produits chimiques**.
- Plantons toujours des **espèces adaptées** à leur milieu.
- La végétation spontanée n'est pas sans charme, **acceptons plus d'herbe en ville !**



Livret réalisé dans le cadre de l'opération "Vert Demain".

Avec le soutien financier de :


**syndicat
mixte du
Symbo bassin de l'Or**

siège social
cellule technique
130, chemin des Merles
34 400 Lunel

contact
04 67 22 00 20
site
etang-de-l-or.com

