

SUIVI QUALITE DE L'EAU Du 17 février 2009

Mesures réalisées par : L. CASES (SMGEO), Alexis JOST (stagiaire SMGEO), Lény MERCIER (Univ Montp 2)

Météo du jour : Soleil, froid, vent nul à faible secteur Nord Ouest.

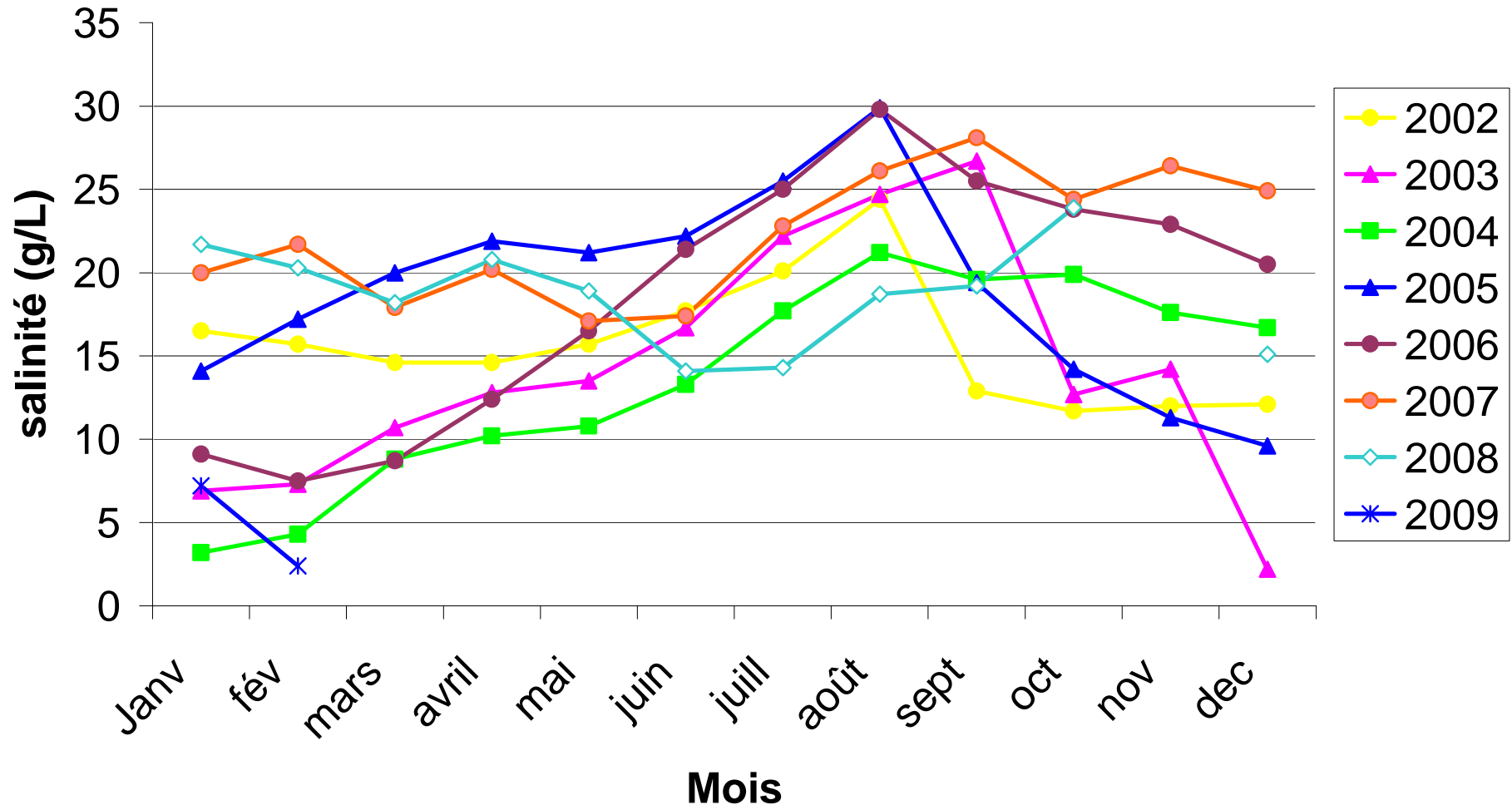
Station	Redox (mV)	Visibilité (cm)	Conductivité (mS/cm)	Salinité (gr/l)	Température °C	pH	Oxygène mg/l	Saturation %	Suivi méduses
Carnon	200	60	6.5	3.4	3.7	8.5	13.3	101	Pas de méduses
Salaison	197	110	6.6	3.5	3.8	*	14.1	106	Pas de méduses
Centre	232	90	5.4	2.8	4	*	14.1	106	Pas de méduses
Bastit	228	70	1.7	0.7	3.7	*	14.2	107	Pas de méduses
Gr travers	222	60	3.4	1.6	4	*	13.3	101	Pas de méduses
Mini	197	60	1.7	0.7	3.7	8.5	13.3	101	
Moy	215.8	78	4.7	2.4	3.8	8.5	13.8	104.1	
Maxi	232	110	6.6	3.5	4.0	8.5	14.2	107	

(Problème sonde pH malgré des essais concluant la veille et le lendemain en laboratoire)

Conclusions :

- Comparé au suivi de janvier, la température moyenne de l'eau reste toujours aussi faible (3.8°C) et est inférieure aux moyennes enregistrées (pour un mois de février) depuis 2001. La température moyenne la plus faible, pour un mois de février, remontait à 2003 avec 4.6°C. L'eau de l'étang est bien plus froide que la mer (environ 11°C).
- La colonne d'eau est moins claire, le fond n'est jamais aperçu.
- Les précipitations de janvier (25 et 26 puis du 31/01 au 3 février) ont encore fait baisser la salinité de l'étang. La moyenne de février pour les 5 stations est de 2.4 gr/l. Baisse de 4.8 gr/l par rapport à janvier. La salinité moyenne la plus faible pour un mois de février, remontait à 2004 avec 4.3 gr/l. Pour information, le suivi de février 2008 nous donnait une valeur moyenne de salinité de 20.3 gr/l.

Evolution de la salinité 2002-2009



- La saturation en oxygène se situe autour de 100%, preuve d'un milieu en équilibre pour ce paramètre.
- Pas de Capture ou d'observation de méduses.