

## FICHE DE SYNTHÈSE DU SITE NATURA 2000

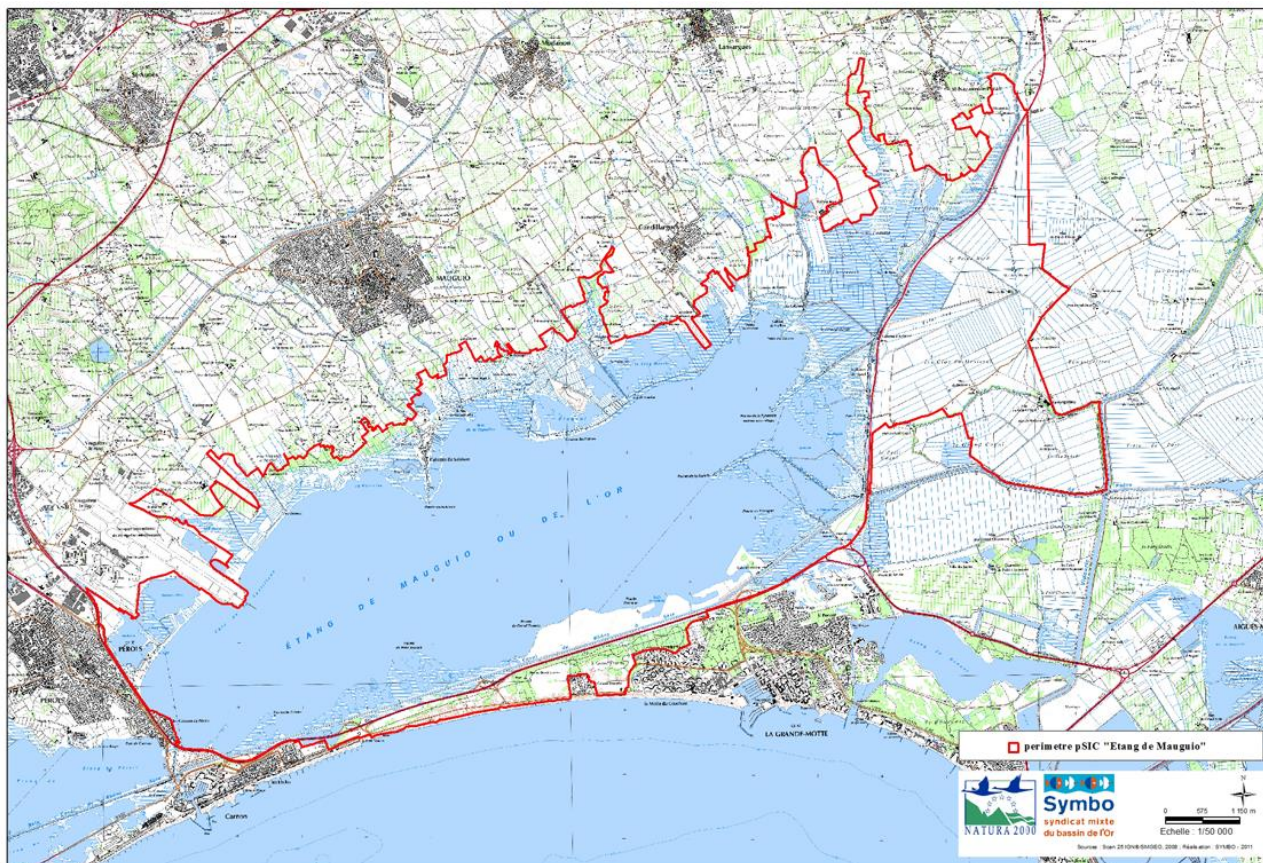
### ZSC FR9101408 ETANG DE MAUGUIO

Arrêté ministériel du 16 novembre 2015

Département : Hérault / Gard

Surface du site: 7025 hectares

Opérateur/animateur du site : EPTB Syndicat Mixte du Bassin de l'Or



### Description du site

Des divers milieux herbacés les plus au nord aux dunes littorales comprises, en passant par les prés salés et les sansouires, sans oublier les boisements rivulaires des cours d'eau, la ZSC « Etang de Mauguio » se décline sur plus de 7000 hectares en une mosaïque d'habitats naturels, s'organisant autour de la lagune, une des plus vastes du littoral languedocien.

**Ainsi 14 habitats naturels d'intérêt communautaire** ont été répertoriés, hébergeant nombre d'espèces végétales à forte valeur patrimoniale (Nivéole d'été, Linaire grecque, Scorzonère à petites fleurs, euphorbe Péplis ...).

À l'interface de multiples influences, d'origine naturelle (phénomène de comblement, salinisation de l'eau dont souffrent notamment les roselières en bordure d'étang) et anthropique qui concourent à altérer son état de conservation, la **lagune, habitat d'intérêt communautaire prioritaire**, a un rôle écologique fondamental pour toutes les zones humides périphériques ainsi que pour les espèces qui leur sont associées. À son rôle paysager indéniable participant à l'identité locale, s'ajoute un rôle économique non négligeable, lié aux activités agricoles et de la pêche, et pratique de la chasse.

## Habitats d'intérêt communautaire présents (en ordre décroissant d'enjeu)

Habitats naturels d'intérêt communautaire (* prioritaire)	Code Natura 2000	Surface (ha)	Evaluation du degré de conservation
Lagunes côtières *	1150*	3487 (50 %)	Dégradé à excellent**
Prés salés méditerranéens ( <i>Juncetalia maritimi</i> )	1410	144 (2 %)	Moyen/réduit ou partiellement dégradé
Dunes littorales à <i>Juniperus spp.</i> *	2250*	0,02 (<1 %)	Moyen/réduit ou partiellement dégradé
Dunes à végétation sclérophylle des <i>Cisto-Lavanduletalia</i>	2260	10 (<1 %)	Moyen/réduit ou partiellement dégradé
Eaux oligotrophes très peu minéralisées sur sols généralement sableux de l'ouest méditerranéen à <i>Isoetes spp.</i>	3120	1 (<1 %)	Moyen/réduit ou partiellement dégradé
Forêts galeries à <i>Salix alba</i> et <i>Populus alba</i>	92A0	144 (2 %)	Bon
Végétations pionnières à <i>Salicornia</i> et autres espèces annuelles des zones boueuses et sableuses	1310	149 (2 %)	Bon
Fourrés halophiles méditerranéens et thermo-atlantiques ( <i>Sarcocornietea fruticosi</i> )	1420	401 (6 %)	Bon
Dunes mobiles embryonnaires	2110	13 (< 1 %)	Bon
Dunes mobiles du cordon littoral à <i>Ammophila arenaria</i> (dunes blanches)	2120	1 (< 1 %)	Moyen/réduit ou partiellement dégradé
Dépressions humides intradunaires	2190	0,1 (<1 %)	Moyen/réduit ou partiellement dégradé
Dunes fixées du littoral du <i>Crucianellion maritimae</i>	2210	55 (<1 %)	Moyen/réduit ou partiellement dégradé
Dunes avec forêts à <i>Pinus pinea</i> et/ou <i>Pinus pinaster</i>	2270	33 (< 1 %)	Moyen/réduit ou partiellement dégradé
Galeries et fourrés riverains méridionaux ( <i>Nerio-Tamaricetea</i> et <i>Securinegion tinctoriae</i> )	92D0	284 (4 %)	Moyen/réduit ou partiellement dégradé

\*\* Dégradé pour la lagune permanente, bon à excellent pour les lagunes temporaires

## Espèces d'intérêt communautaire présentes au titre de la Directive « Habitats » (annexe II)

Nom espèce	Code N2000	Eléments quantitatifs	Etat de conservation	Menaces principales
Cistude d'Europe	1220	300- 400 individus	bon	Dégradation des zones humides Fragmentation de son habitat (isolement des noyaux de population)
Loutre d'Europe	1355	A préciser	A préciser	Réduction des apports d'eau douce Aménagements de berges artificiels Captures accidentelles

## Principaux objectifs du site<sup>1</sup>

Code 2000	Habitats naturels d'intérêt communautaire (* prioritaire)	Principales menaces	Objectifs principaux	Ex de mesures de gestion
1150*	Lagunes côtières *	Pollution des eaux Eutrophisation Modification du fonctionnement hydrodynamique Confinement	Améliorer la qualité de l'eau Restaurer le fonctionnement hydrodynamique	→ Réduction des apports d'azote et de phosphate provenant du bassin versant → Restauration des apports d'eau douce → Amélioration de la circulation des eaux (entrées comme sorties)
1310	Végétations pionnières à <i>Salicornia</i> et autres espèces annuelles des zones boueuses et sableuses	Gestion pastorale et gestion hydraulique inadaptées	Adapter les pratiques agricoles et la gestion hydraulique	→ Mise en place de plans de gestion pastorale et de gestion hydraulique → Maintien de l'ouverture des milieux → Restauration des apports d'eau douce et notamment des processus naturels d'inondation hivernale
1410	Prés salés méditerranéens ( <i>Juncetalia maritimi</i> )	Surpâturage réduction des apports d'eau douce		
1420	Fourrés halophiles méditerranéens et thermo-atlantiques ( <i>Sarcocornietea fruticosi</i> )	Gestion pastorale et gestion hydraulique inadaptées		
2110	Dunes mobiles embryonnaires	Destruction directe, incendies Surfréquentation Circulation véhicules motorisés Espèces exotiques envahissantes (EEE)	Gérer et canaliser la fréquentation Maintenir les milieux ouverts Lutter contre les EEE	→ Pose de ganivelles pour la mise en défens des secteurs fragiles → Surveillance du site → Mise en place d'une gestion pastorale adaptée sur les arrières dunes
2120	Dunes mobiles du cordon littoral à <i>Ammophila arenaria</i> (dunes blanches)			
2190	Dépansions humides intradunaires			
2210	Dunes fixées du littoral du <i>Crucianellion maritimae</i>			
2250*	Dunes littorales à <i>Juniperus spp.*</i>			
2260	Dunes à végétation sclérophylle des <i>Cisto-Lavanduletalia</i>			
2270	Dunes avec forêts à <i>Pinus pinea</i> et/ou <i>Pinus pinaster</i>			
3120	Eaux oligotrophes très peu minéralisées sur sols généralement sableux de l'ouest méditerranéen à <i>Isoetes spp.</i>	Gestion pastorale et gestion hydraulique inadaptées	Préserver et/ou améliorer le fonctionnement hydrologique des milieux humides	→ Restauration des apports d'eau douce et notamment des processus naturels d'inondation hivernale → Mise en place d'une gestion pastorale adaptée
92A0	Forêts galeries à <i>Salix alba</i> et <i>Populus alba</i>	Destruction directe (coupes), incendies Réduction des apports d'eau douce	Conservier les boisements de rives et alignements d'arbres, haies	→ Non intervention → Restauration de haies et des boisements rivulaires
92D0	Galeriers et fourrés riverains méridionaux ( <i>Nerio-Tamaricetea</i> et <i>Securinegion tinctoriae</i> )	Destruction directe (coupes), incendies		

## Pour en savoir plus :

### Contact Opérateur Natura 2000 :

Syndicat Mixte du Bassin de l'Or (Symbo)  
130, Chemin des Merles - 34400 LUNEL  
Tél. 04 67 22 22 70 / [secretariat@symbo.fr](mailto:secretariat@symbo.fr)

### Sources d'information :

<https://www.occitanie.developpement-durable.gouv.fr/>  
Site de la DDTM34 : [www.herault.equipement.gouv.fr](http://www.herault.equipement.gouv.fr)  
Site du Symbo : [www.etang-de-l-or.com](http://www.etang-de-l-or.com)

<sup>1</sup> Bénéficie aussi aux espèces visées par la Directive « Habitats »